



ゆきぐに大和病院だより

理念

私たちは、自然のうるおいの中で、
人それぞれの希望に満ちたくらしを支え、地域医療を推進します。

2012

9月号

手・肘の関節疾患

整形外科 医師 安藤 亮

手や肘が痛いときに、病院に行った
ほうがいいのか、いかなくても大丈夫
なのかと生活の中でしばしば迷うとき

があるのではないのでしょうか。これを
読んでいただき、市民の皆さまが病院
で受診される手助けになればと考えて
おります。

図1 橈骨遠位端骨折



図2 母指中手骨骨折

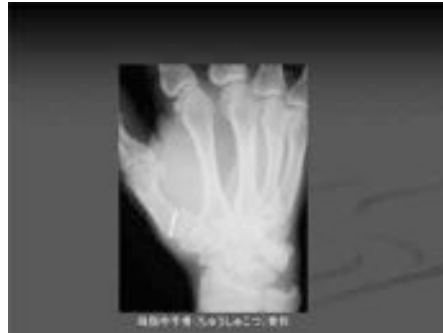


図3 上腕骨顆上骨折 a:手術前 b:手術後

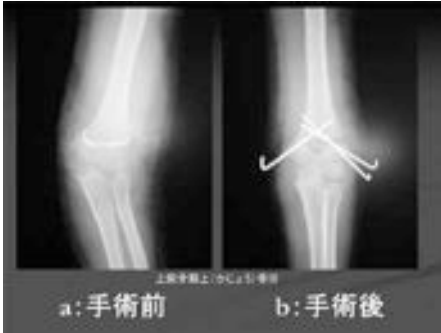
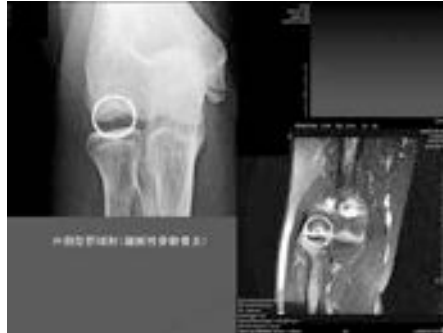


図4 外側型野球肘(離断性骨軟骨炎)



まずはこんな時はどうでしょうか？転んで手をついてから痛みや腫れがひかなかつたりした事はないでしょうか。まずは患部の安静とアイシング（氷とかで冷やす）をしましょう。翌日以降になっても症状が改善しないときは病院に行きましょう。図1、2のように骨折してしまっているケースもあります。時にはもう少し緊急性があるケースもありま

す。お父さん、お母さん、もしお子さんが少し高いところから転落して、手や肘が腫れたり、強い痛みを訴えるときは、すぐに病院に連れて行ってください。図3のように、骨折して手術が必要になるケースもあります。次にスポーツをしているときの障害についてふれましょう。野球をしている子ども達が多いと思います。投球中や打球後から肘が痛くなったことはないでしょうか？ほとんどの子ども達は痛みが出てからも投球をしばらく続けているケースが多いため、実際に病院を受診するときには状態が悪化している、スポーツ復帰に難渋するケースは少なくありません。図4は「野球肘」といいます。このように手や肘にはスポーツに起因する外傷や障害もあり、適切な診断と治療が重要になってきます。いままですべてできたのは手・肘の外傷、障害のごく一部であり、生活の中で悩まれる症状は多岐にわたると思います。症状にお困りの際は、整形外科をぜひ受診してください。

市民の皆さまの安心した生活のお手伝いが少しでもできればと考えております。今後ともどうぞよろしくお願いたします。

診療日のご案内

入院患者さまとの面会は、
月曜日～金曜日：15:00～20:00、
土曜日・日曜日・休日：13:00～20:00
となります。(時間厳守)

説明	診療科に対する曜日欄の記載は、○=診療日、— =休診となります。 ○と(休診有)の記載がある場合は、当月に臨時休診があります。備考欄で、休診日をご確認ください。 また、曜日欄に「日にち」の記載がある場合は、毎週ではなく診療日限定となります。
-----------	--

整形外科		月	火	水	木	金	土	受付	診療	備考・休診日
一般外来	予約外	○	○ (休診有)	○	○	○	新患のみ	8:00～10:00	火⑩⑪9:00～ 月⑩⑪10:20～	休診=25日(火)
	予約	○	○	○	○	○	—	予約方法は、P3上「予約 または予約変更につい て」をご参照ください		
専門外来	脊椎	—	4日・18日	—	—	—	—	予約制 予約方法は、P3上「予約 または予約変更につい て」をご参照ください	10:20～	
	上肢	—	—	—	○	—	—		9:00～	
	足	—	—	—	—	14日・28日	—			
	リウマチ	—	—	—	—	—	1日・15日			

形成外科		月	火	水	木	金	土	受付	診療	備考・休診日
		—	—	—	—	○ (休診有)	—	13:00～14:30	13:30～	休診=7日(金)

医師別の診療予定が必要な方は、医師(名字)・診療日(数字)が記載された一覧を、病院・医療連携室に用意してあります。

病院休診日のお知らせ

17日(月) 敬老の日・第3月曜日

22日(土) 秋分の日

※各診療科の休診日は、「診療科・診療日の案内」の最右「備考・休診日」欄でご確認ください。

子どもの予防接種日程

予防接種	接種日	受付時間	接種時間
三種混合	9月7日(金) 10月5日(金)	13:20～ 14:00	13:30～
麻しん・風しん混合 1期 2期 3期 4期	9月14日(金)		
日本脳炎	9月21日(金)		
BCG	9月28日(金)		

※予約が必要です。予約・お問い合わせは、医事課まで。

※小児のヒブ、肺炎球菌、中学生の子宮頸がん予防接種は上記日程全般で行います。

外来受診のご案内

問：「胃カメラ」検査を受けたい。どうしたらよいのでしょうか？

答：まずは、外科・胃腸科を受診していただきます。

「お腹の調子が悪い」などの理由で、実際にご自身の胃内部を画像で見る「胃カメラ」検査を希望される方が多くなっております。当院に寄せられる数々の受診お問い合わせの一つですが、下記の流れとなります。

【検査の流れ】

- ①最初に**外科・胃腸科**を外来受診していただき、事前の検査(感染症等)、手続き等を行います。
常用内服薬のある方は、「おくすり手帳」等を持参してください。

外科の受付時間(外科診療日) 月曜日～土曜日の8時～11時



- ②「胃カメラ」は**完全予約制**になりますので、相談のうえ実施日時を決めさせていただきます。
※外来受診が前提ですので、「胃カメラ」だけの電話予約受付はできません。ご注意ください。



- ③予約日時においでいただき、胃カメラを受けていただきます。
- ④実施中の説明および実施後、診察結果の説明



平成24年9月

診療科

予約または予約変更について

受付日時：予約または予約変更をしたい診療科が診療している日の、
月～金曜日の午後2時～4時（歯科は歯科の受付欄参照）
方 法：電話にて受け付けます。

ゆきぐに大和病院 代表

TEL 025-777-2111
FAX 025-777-3853

内 科	月	火	水	木	金	土	受 付	診 療	備考・休診日
一般外来	○	○	○	○	○	○	8:00～ 11:00	9:00～	休診＝3日(月)、7日(金) 10日(月) 火曜日＝予約制
内分泌糖尿病 (休診有)	○	○	○	○	○	○			
循環器科	○	備考参照	○	○	—	8日			
腎臓科	—	—	—	—	7日・21日	—		10:15～	
呼吸器科	—	—	—	○	—	8日・15日		9:00～	新患は予約が必要
神経内科	○	○	—	○	○	—			
睡眠時無呼吸	—	—	—	○	—	—		予約制 (3ページ上の記事参照)	13:30～

和漢診療科	月	火	水	木	金	土	受 付	診 療	備考・休診日
午 前	○	○	○	○	○	○	8:00～11:00	9:00～	
午 後	○	○	○	○ (休診有)	○	—	13:00～14:30	13:30～	休診＝6日(木)、13日(木)

精 神 科	月	火	水	木	金	土	受 付	診 療	備考・休診日
一般外来	—	○	—	○ (休診有)	○	○	予約制 (3ページ上の記事参照)	9:00～	休診＝27日(木)
脳ドック科	10日・24日	—	—	—	—	—		10:00～	
メモリークリニック	○	—	○	—	○	—	予約制	①②9:30～ ③13:30～	
高次脳機能障害科	10日・24日	—	—	—	—	—		13:30～	

外 科 胃 腸 科 肛 門 科	月	火	水	木	金	土	受 付	診 療	備考・休診日
※備考参照	○	○	○	○	○	○	8:00～11:00	9:00～ 第1・3・5④ 10:00～	3日(月)＝診療 10:00～

小 児 科	月	火	水	木	金	土	受 付	診 療	備考・休診日
一般外来	午 前	○	—	○	—	○	8:00～11:00	9:00～	
	午 後	—	—	—	—	○	予約制 (3ページ上の記事参照)	14:00～	
内分泌糖尿病	—	—	—	13日	—	—	14:00～16:30		

婦 人 科	月	火	水	木	金	土	受 付	診 療	備考・休診日
一般受付	—	○	—	—	○	○	8:00～11:00	9:15～	予約優先
予約制	—	—	○	○	—	—	予約制 (3ページ上の記事参照)	10:30～	

眼 科	月	火	水	木	金	土	受 付	診 療	備考・休診日
一般受付	—	—	—	—	—	○	8:00～11:00	9:00～	予約優先
予約制	—	○ (休診有)	○	○	—	—	予約制 (3ページ上の記事参照)	10:15～	休診＝11日(火)、25日(火)

耳鼻咽喉科	月	火	水	木	金	土	受 付	診 療	備考・休診日
午 前	—	—	—	—	—	○	8:00～11:00	9:00～	
	午 後	—	○	—	○	—	13:00～15:00	14:00～	
皮膚科	—	○ (休診有)	○ (休診有)	—	○ (休診有)	—	8:00～11:00	9:00～	休診＝7日(金)、11日(火) 19日(水)
泌尿器科	—	—	—	○	—	—			

歯 科	月	火	水	木	金	土	受 付	診 療	備考・休診日
歯科・小児歯科	○	○	○	○	○	○	予約制 〔電話予約可 8:30～12:30 13:30～17:15〕	9:00～	
矯正科	—	—	5日・12日・ 19日	—	—	—			
歯科口腔外科	○	○	—	○	○	○			

シリーズ 私たちの地域医療

歯科口腔技工科

科長 服部 茂 美

大和病院歯科は、開設当時は虫歯が多い時代であったため、う蝕（虫歯）治療を中心に行っていました。しかし、時代の変遷もあり、地域の二次医療機関としての役割を担う『病院歯科』として、一般歯科はもとより、口腔外科、矯正歯科、障がい者歯科に力を入れるようになってきました。

どんな治療をするのか

一般歯科では、虫歯や歯肉炎、歯槽膿漏の治療を行い、詰め物や冠をかぶせたり、入れ歯を作ったりします。

口腔外科では、埋伏智歯（親知らず）の腫れや抜歯、口の中のできもの、顎関節症（顎が痛い、口が開けにくい）、外傷（事故やスポーツでの歯の脱臼や顎の骨折）などの治療をします。歯を失った部分には、歯の再植やインプラント治療を行っています。インプラント治療で骨が不足の場合には、骨造成も行っています。また、歯科治療に恐怖心を持つ方が薬に治療を受けられる方法（鎮静法）なども行っています。

歯科の治療に来られる方の中には、全身的な疾患を持たれていたり、お薬を飲んでいて、歯の治療の際は慎重に進めなければならぬことが多くあります。そんな時は、主治医と連携をとって病状を把握し、安全で安心な歯科治療を提供できるよう努めています。

矯正歯科では、上の前歯の出っ歯、反対咬合、口を閉じて上と下の歯が閉じない開咬などの歯並びの治療をします。矯正の治療には、口腔外科医と相談して、手術と組み合わせた治療を行うこともあります。

障がい者歯科では、先天的または後天的な理由で障がいがあり、お話が理解できず、診療台に座るのも難しかったり、自分で口を開いてくれないなど、治療に対して協力していただけないことがあります。その場合、ご家族と相談し、段階を追ってトレーニングしながら治療を開始します。

ご家庭での歯磨きや生活習慣と歯科治療は大きく影響しますので、お互いの連携や協力が大切になります。

病気の治療だけでなく、

『予防』にも力を入れています

治療が終わってもブラッシング（歯磨き）がうまくいっていないと、また虫歯や歯槽膿漏になってしまいます。予防には、口腔ケアが重要です。一人ひとりにあった歯ブラシや歯間ブラシの選び方や歯磨きの仕方、義歯の方には正しい使い方や管理等を説明し、実技指導します。

また、定期的にチェックし、検査、健診、染め出しによるブラッシング状況の確認、再指導を行います。定期的な健診で予防と早期発見、早期治療により、お口の中の健康の保持に努めています。

（注1）インプラントとは、欠損した部分の顎の骨に直接人工歯根を埋め込む方法です。

ご紹介

介護用品について

ホームケアステーション

看護師 貝瀬 幸子

「歳をとっても、障がいや病気があっても、住み慣れた地域や自宅で暮らしたい」とそんな思いをかなえるためには支え、支えられる環境やしきみ、人が必要となります。介護用品には、食事に関する用品、ベッド・衣料品、トイレ・オムツ用品、歩行補助用具、入浴用品、住宅環境の整備に関する物など小さなものから大きなものまで、たくさん種類があり、それぞれの人の生活の支えとなっています。

その人に合った用具を選び利用することで、安全に自分のことが一人でできるようになります。介護負担を軽くします。そして便利で快適な生活へとつながります。

ベッドや車いすは一般的によく知られていると思いますが、そのほかにも介護保険制度の利用でレンタルできるものをいくつか紹介してみます。（介護度により、借りられないものもあります。）

- ・電動昇降座いす・・・立ち座りが困難で車いす中心の人でも、畳に足をのぼしたり、こたつに入れたり、家族と同じ目線で過ごすことができます。
- ・たちあつぷ・・・置くタイプの手すり、意外に安定性が良い。工事が不要です。



たちあつぷ



電動昇降座いす

・ベストポジションバー・・・床と天井を利用する突っ張り棒タイプの手すりです。壁のないところにも設置可能です。



基本セット
ベストポジションバー

- ・歩行器・・・種類が豊富で、よく知られている「シルバーカー」のようなつかまるタイプのほかにも、多少バランスが悪くても使えるような腕を台に乗せて使う歩行器もあります。
- ・スロープ・・・玄関先など段差のあるところに設置し、車いすでの外出を容易にします。折りたたんで持ち運びが可能なものが良く選ばれています。
- ・床ずれ防止用具・・・ウレタン製からエアマットレスまで20種類以上のマットレスがあり、利用する方の動き具合に合わせて選ぶことができます。



歩行器



スロープ



ほかにも、まだまだ生活を便利にする用具があります。お困りのことがありましたら、ご相談ください。