



# 市立病院だより 11 2006 月号

城内病院発

## 小さな市立病院で 大きな可能性を見つけます

— 地域医療の向上のために連携を進めています —

いつでも安心の医療のために  
市内外の先生方から連携していただいています。

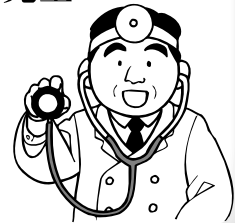
### 《内科》

高橋 先生      堀内 前副院長      薄田 先生      安部 先生

### 《皮膚科》

渡辺亮治 先生:大崎さくらクリニックより

( 12月から第2水曜日午後、渡辺先生による  
皮膚科の診療を行います。ご利用ください。 )



## ゆきぐに大和病院からも

～ 大和病院との連携により胃内視鏡、大腸内視鏡を行っています ～



廣田茂 副院長



中谷研介 先生

### 胃内視鏡検査

経鼻胃内視鏡 鼻から入れる  
胃カメラ 導入により検査が  
より楽に受けられるよう  
になりました。



### 大腸内視鏡検査

便潜血検査で陽性となっ  
た場合の二次検査などで  
行われます。

### 薬局・リハビリでも



薬剤師  
牛木喜美子



理学療法士  
中俣 和広  
よろしくお願ひします



城内病院内視鏡室

南魚沼市立ゆきぐに大和病院 【ホームページ】 <http://www.city.minamiuonuma.niigata.jp> 【E-mail】 [niigata@yukigunihp.jp](mailto:niigata@yukigunihp.jp)  
※南魚沼市のホームページが表示されますので、健康・福祉>市立病院など と進んでください。

南魚沼市立城内病院 【ホームページ】 <http://www.17.ocn.ne.jp/~jounaihp/> 【E-mail】 [jounai-hospital@wing.ocn.ne.jp](mailto:jounai-hospital@wing.ocn.ne.jp)

こんな症状ありませんか？

# 入れ歯が合わない、硬いものが咬みにくい

南魚沼市立ゆきぐくに大和病院  
歯科口腔外科医師 加納浩之

むし歯や歯周病などで歯がなくなつた後の治療には、固定式の「ブリッジ」と取り外し式の「入れ歯」があります。歯がなくなつた状態を放置するのは、残つた歯やあごに悪いだけでなく、食べた物の消化にも影響します。きちんと治療することが大切です。

たいという方への入れ歯に代わる治療法の一つとして、インプラント（人工歯根）があります。インプラントとは、あごの骨に人工歯根を埋め込み（植立）、あごの骨とインプラントが接合した後、その上に歯を立てて咬めるようにする治療方法です。健康な歯を削る必要がありませんし、取り外す必要がないため違和感も少なく、自分の歯と同じような感覚で咬めるのが特徴です（写真1・2）。

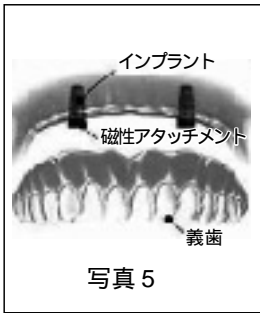


インプラント  
アバットメント  
補綴物  
写真1

インプラント  
アバットメント  
補綴物  
（本ブリッジ）  
写真2

入れ歯は残つた歯にバネをかけて抜けた部分を補つ方法で、比較的簡単に治療できることも多いのですが、取り外しが面倒で違和感が強い、歯があつたときのように咬めない、定期的な調整を行う必要があるなどの欠点もあります。特に総入れ歯の場合は、歯ぐきとの吸着力で入れ歯を安定させるため、「咬みにくい」「はずれやすい」「強く咬むと痛い」などの症状をおこす方も多くあります。違和感や痛みが強く入れ歯を使えないという方は、まずかかりつけの歯科医院へ行って相談することをお勧めします。

インプラントは、ブリッジや部分入れ歯の代わりの治療法の一つですが、総入れ歯にも活用できます。大人の歯は上下のあごに各14本なので、総入れ歯の場合には14本の植立が必要と思われ、最近のインプラント治療の概念に、4本のインプラントで固定式の上顎構造物を支える方法（オールオン4）があります（写真3・4）。



インプラント  
磁性アタッチメント  
義歯  
写真5



写真4

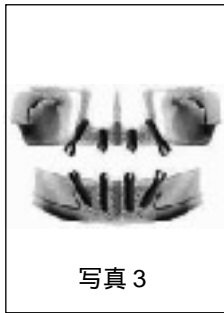


写真3

また、2〜4本のインプラントに金属のバー、ボタン、磁石などを利用して取り外し式の入れ歯を安定させる方法もありま（写真5）。これらの方法により、総入れ歯が合わなかつたり、すぐに入れ替わりする悩みが解決できます。

インプラントの植立は局部麻酔の手術で行い、自分の骨とインプラント表面とが完全に接合してから上部構造を作ります。成功率を向上させるために、あごの骨の状態をレントゲンやCT等で詳しく調べたり、重い慢性病がないかなど全身状態の評価も必要になります。また、最終的な処置が終わつた後も患者さん自身のブラッシングによる口腔清掃が大切となりますし、

定期的なメンテナンスも必要です。

多少大変な面もありますが、きちんと治療すればそれに見合った結果が得られる治療方法です。ご希望のある方はインプラント治療を行っているところに相談してみてください。

## インプラント予防接種のお知らせ

外来受診と同じ日を希望する場合  
【期間】平成18年10月2日（月）から平成19年1月31日（水）まで  
【曜日】毎週水曜日と木曜日  
（祝祭日、病院休診日を除く）  
【受付】外来受付又は担当看護師に申し出て下さい。

高齢者の予防接種を希望する場合  
（65歳以上でインフルエンザ予防接種券が配布されている場合）  
【期間】平成18年10月2日（月）から平成18年11月30日（木）まで  
【曜日】毎週水曜日と木曜日  
（祝祭日を除く）  
受付：午後3時～午後4時  
接種：午後3時30分～午後4時  
【受付】事前に医事課に予約平日の午後、電話にてして下さい。

保健課が配布した予診票、インフルエンザ予防接種券を持参ください。予診票は必ずすべて記入してから看護師に渡してください。

中学生以下の場合  
【期間】平成18年11月1日（水）から  
【受付】小児科に直接申し込んでください。  
不明なことは医事課（電話 777 2111）まで照会してください。



10月6日（金）、雨にもかかわらず南魚沼シルバー人材センターの皆様より大和病院周辺のボランティア清掃作業をしていただきました。ありがとうございました。

南魚沼医療福祉センター  
開設30周年

# 記念講演会

演題：若さを保つ漢方の知恵  
- NHK「宮廷女官チャングムの誓い」の監修を終えて -  
講師：寺澤捷年 先生  
千葉大学大学院・医学研究院 和漢診療学教授  
〔入場無料〕  
日時：平成18年11月4日（土）午後2時～  
会場：コミュニティホールさわらび（南魚沼市浦佐）



診療科	医師	月	火	水	木	金	土	
内科	小山	毎週	毎週	毎週	毎週	10・17日	4日	
	青木	毎週		毎週	2・16・30日	毎週		
	廣田 <small>(ゆきぐに大和病院副院長)</small>		毎週					
	中谷 <small>(ゆきぐに大和病院)</small>					10・24日		
	午前 安部				9日			
	堀内						25日	
	高橋						11日	
	薄田						18日	
	午後 小山			1・8 15 29日 (2日: ポリオ)				
	青木	毎週	毎週	2日	毎週	毎週		
リハビリ	午前 理学療法士	毎週	毎週	毎週	毎週	毎週	毎週	
	午後 理学療法士	毎週	毎週	毎週	2・16・30日	毎週		
往診	午後 小山	6・13・20日	7・14・21日		2・9・16日			

水曜日午前の小山医師の診療は、予約検査を優先させていただきます。  
 曜日の数字は今月の診療日です。都合により診療日に変更になる事がございます。  
 土曜日午後、日曜日、及び祝日は休診です。

### お知らせ

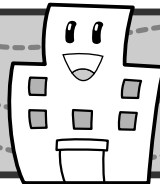
皮膚科の診療を行います  
 12月から第2水曜日午後到大崎さくらクリニックの渡辺亮治先生による皮膚科の診療を開始します。診療日をお確かめの上ご来院ください。  
 インフルエンザ予防接種予約受付中  
 毎年猛威をふるうインフルエンザに負けないために、流行前の予防接種が効果的です。  
 受付窓口または電話での予約をお受けいたします。

#### — 城内病院 外来診療受付時間 —

平日: 午前8時30分～午前11時30分  
 午後1時30分～午後4時30分  
 土曜: 午前8時30分～午前11時30分

元気で永生き応援します  
 ～あなたの健康のパートナー～  
 TEL(025)775-2009  
 FAX(025)775-2295

### 職場紹介



## 病棟だよ!

— 快適な入院生活を送っていただくために —

## 元気はっらっ パワーリハビリテーション

当院では5台のトレーニングマシンがあります。外来患者様は週2回、病棟の患者様でリハビリの指示がある方はなるべく毎日トレーニングを行っています。

筋力、バランス能力、持久力、体力の維持・向上を目的に「パワーリハ」を行っています。運動することで自分に自信を取り戻し、元気にはっらつとした動きができるようになっていきます。介護予防と自立支援のために利用者の皆様は、お茶を飲みながら、楽しくトレーニングしています。皆様ぜひ一度見学にいらしてください。

(看護師長 勝又 由美子)



「イチ・ニ・サン・シ」  
かけ声に合わせて



# ゆきぐに大和病院 平成18年 11月

## 診療担当医師と診療日のお知らせ

電話 025-777-2111  
FAX 025-777-3853

診療科	月	火	水	木	金	土	備考
内科	午前	松島・南内田・竹内本松	14・28松島南・黒木内田・竹内	松島・権平竹内・鈴木	松島・権平南・内田関口	松島・南権平・竹内関口	3名の医師が交代で診療 受付…8:00～11:00 診療…9:00～
	午後	松島	黒木	鈴木		松島	※午後は予約のみ 診療…13:30～
循環器科	松島	14・28松島	松島	松島	松島		受付…8:00～11:00 診療…9:00～
神経内科	竹内(午前)	竹内(午前)原(午後)	竹内(午前)		竹内(午前)		受付…8:00～11:00 ㊦13:00～14:30 診療…9:00～ ㊦13:30～
腎臓科						18森	受付…8:00～11:00 診療…10:15～
呼吸器科				2・30小檜山		11小檜山 18石原 25坪地	受付…8:00～11:00 診療…9:00～
和漢診療科	小林	小林	小林	小林	小林 17 徳永	小林	受付…8:00～11:00 月～金13:00～14:30 診療…8:45～ 月～金13:30～ 土曜日は午前だけの診療です
精神科		7・21宮永 14・28米村 予約以外の方は、あらかじめ予約をとってからおいでください。		野崎		4安藤 18米村 25間島	受付…8:00～11:00 診療…9:00～
外科・胃腸科 肛門科	廣田中谷	須田	廣田中谷	廣田須田	須田	廣田須田	受付…8:00～11:00 診療…9:00～
整形外科	日比野増澤	14・28日比野 7・21増澤 安藤 21中村	日比野増澤	2日比野増澤 9・16・30川名	17・24日比野 10増澤 佐藤	日比野 又は増澤 新患のみ診察	受付…8:00～11:00 ㊦8:00～10:00 診療…9:00～ ※当面土曜の受付は10時まで ※手術の関係で上記以外にも受付が10時までとなる場合があります
形成外科					10・17大原		受付…13:00～14:30 第4金休診 診療…13:30～(電話予約もできます)
小児科	石川	竹田	石川	石川 午後は予約外来	石川	大学医師	受付…8:00～11:00 診療…9:00～
眼科	丸山	丸山・萩村	丸山 (午後も診療します)	丸山・佐藤	丸山	丸山	受付…8:00～11:00 ㊦13:00～14:30 診療…9:00～ ㊦14:00～ 10日(金)は午前10:00受付終了
皮膚科		井村	藤原		高橋		受付…8:00～11:00 診療…9:00～
泌尿器科				谷川			受付…8:00～11:00 診療…9:15～
耳鼻咽喉科		大学医師		大学医師		大学医師	受付…㊦㊦13:00～15:00 ㊦8:00～11:00 診療…㊦㊦14:00～ ㊦9:00～
歯科・小児歯科	星野・佐藤	星野・佐藤	星野・佐藤	星野・佐藤	星野・佐藤	星野・佐藤	診療…8:45～ 予約制(電話で予約できます)
矯正歯科			8・22 大学医師				診療…9:00～ 予約制(電話で予約できます)
口腔外科	加納	加納	加納	9・30加納 2・16小林	加納	加納	診療…8:45～ 予約制(電話で予約できます)

診療担当医・診療日が変更になる場合もありますので、ご確認の上、ご来院ください。

### 休診のお知らせ

全部の科 3日(金)文化の日・20日(月)第三月曜日  
23日(木)勤労感謝の日

和漢診療科 2日(木)午後・8日(水)午後  
16日(木)午後・25日(土)

精神科 11日(土)

● お知らせ ●  
12月1日(金)は創立  
記念日のため全科休診  
とさせていただきます。

予防接種のお知らせ 予約申込み 13:00～17:00(土曜日、休診日は除きます)

種別	接種日	受付時間	接種時間	対象となる方
三種混合	10日(金)	13:30～14:30	14:00～15:30	冊子「予防接種と子どもの健康」をご覧ください。
麻疹・風疹混合	24日(金)	13:30～14:30	14:00～15:30	
二種混合	今月はありません			

### お願い



診療や検査の  
予約・変更のお電話は、  
2日前までの平日午後2時  
から4時の間にくださる  
ようお願いいたします。